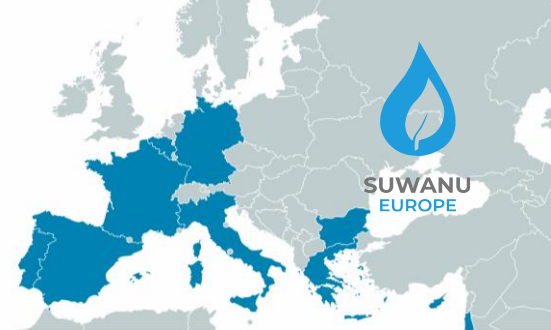


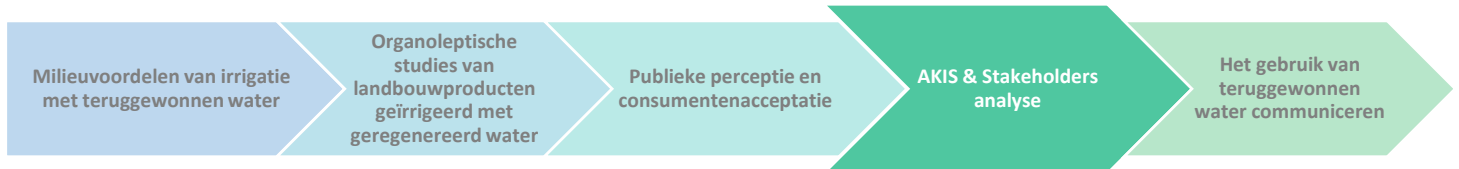
Duurzame **Hergebruik van Water** in landbouw in Europa

Infopakket 5



Consumenten en breder publiek

Factsheet 5.4 – AKIS & Stakeholders analysis: verbetering van de kanalen voor kennisoverdracht ter bevordering van innovatie



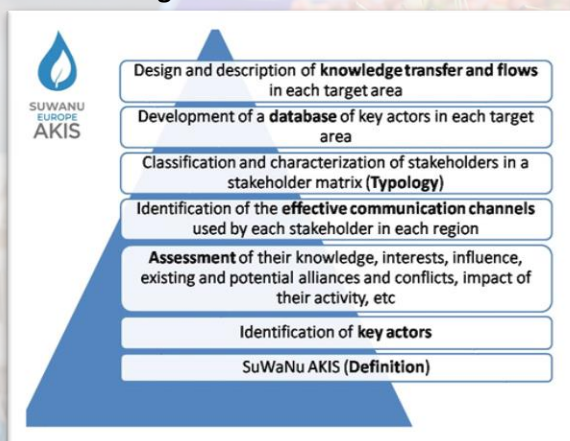
SUWANU EUROPE is een H2020-thematisch netwerk dat de inzet van herwonnen water in de landbouw wil bevorderen door de stimulatie van de effectieve uitwisseling van kennis, ervaring en vaardigheden tussen de verschillende eindgebruikers en relevante actoren. Deze factsheet maakt, samen met 4 andere factsheets, deel uit van het “Infopakket 5” dat zich richt tot de consumenten en het bredere publiek. Deze factsheet beschrijft de kennisstroom en de effectieve informatie- en communicatiekanalen, die door de belangrijkste stakeholders in elke regio worden gebruikt met betrekking tot het terugwinnen en het hergebruik van water.

1. Inleiding:

In het kader van SUWANU EUROPE is een stakeholderbeoordeling uitgevoerd volgens de AKIS-methodologie (Agricultural Knowledge and Innovation System). Het AKIS-team heeft een stakeholdersconsultatie uitgevoerd om informatie te verzamelen, te verwerken en te evalueren van stakeholders die een rol spelen in de waterhergebruik- en landbouwsectoren. Dit werk maakt het mogelijk om belanghebbenden te identificeren en een beoordeling te maken van hun kennis, belangen, invloed, bestaande en potentiële allianties en conflicten, impact van hun activiteit, enz.. Er is specifieke aandacht besteed aan de identificatie van de effectieve communicatiekanalen die door elke stakeholder in elke regio worden gebruikt. De belangrijkste doelstellingen van AKIS zijn de volgende: Identification of stakeholders in each target area (Universities, Research Centers, RTDs, Public Authorities, Associations, NGOs, Opinion Leaders, etc.).

- Identificatie van belanghebbenden in elk doelgebied (universiteiten, onderzoekscentra, RTD's, overheden, verenigingen, NGO's, opinieleiders, enz.)
- Beoordeling van hun kennis, belangen, invloed, bestaande en potentiële allianties en conflicten, impact van hun activiteit, enz.
- Identificatie van de effectieve communicatiekanalen die door elke belanghebbende in elke regio worden gebruikt.
- Classificatie en karakterisering van de stakeholders in een matrix (typologie).
- Ontwikkeling van een database van stakeholders in elk doelgebied.
- Ontwerp en beschrijving van kennisoverdracht en -stromen in elk doelgebied.

2. Methodologisch kader



Figuur 1: Algemeen methodologisch kader

3. WR² AKIS definition:



Figuur 2: SuWaNu Europe adaptie van AKIS

4. Doelregio's

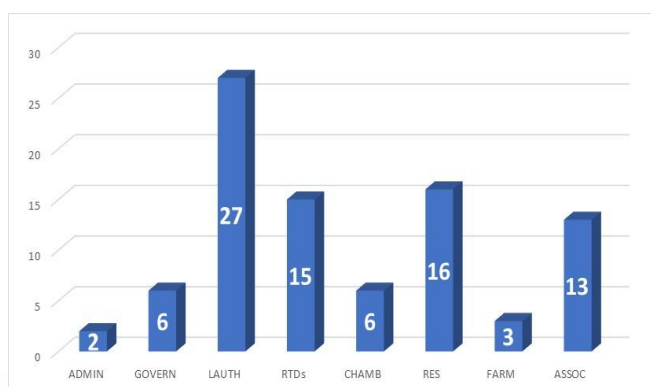
De WR²-AKIS omvatte 9 Europese regio's die fungeerden als case study: provincies Antwerpen en Limburg (België), Plovdiv (Bulgarije), Occitanië (Frankrijk), Braunschweig (Duitsland), Thessaloniki (Griekenland), Povallei (Italië), Alentejo (Portugal), Andalusië (Spanje) en Nicosia (Cyprus).



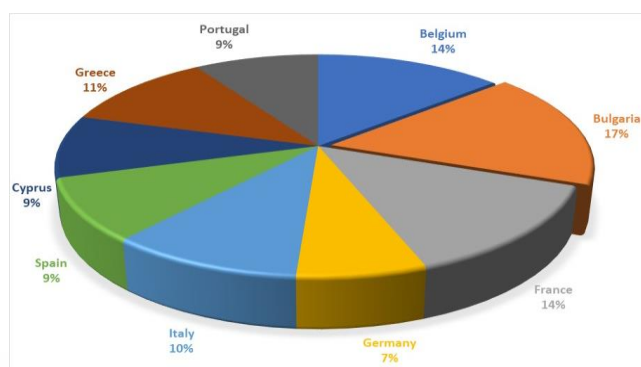
Figuur 3: SuWaNu Europe doelregio's.

5. Discussie en conclusie

WR²-AKIS bestaat uit een nieuw systeem om opportuniteiten en zwaktes op het gebied van informatie en kennisoverdracht met betrekking tot waterterugwinning en -hergebruik aan het licht te brengen. In deze taak zijn negen (9) casestudies in detail geanalyseerd om de WR²-AKIS te synthetiseren. In totaal waren 88 belangrijke actoren betrokken bij het hele WR²-AKIS-onderzoek met een respons van meer dan 95%. Meer details over de landen van herkomst en de specifieke categorie van elke belangrijke speler zijn te vinden in de volgende figuren 4, 5.



Figuur 4: belangrijkste actoren per categorie



Figuur 5: belangrijkste actoren per land

Tot slot blijkt uit de analyse van WR²-AKIS dat vier van de doelregio's een uitgebreider communicatie- en samenwerkingsnetwerk hebben opgezet (Duitsland, Italië, Spanje en Cyprus), terwijl bijna alle regio's een communicatiedynamiek vertonen (met uitzondering van Griekenland). Anderzijds bestrijken de typologieën van de Actor Linkage Mappings een breed scala aan mogelijke scenario's. Hoewel er enkele overeenkomsten zijn in het geval van de belangrijkste spelers in de nationale netwerken (type II: Bulgarije, Italië en Cyprus & type IV: Duitsland en Griekenland), vertoont het geheel aan kaarten belangrijke verschillen en moet het nauwkeuriger worden geanalyseerd, waarbij gebruik moet worden gemaakt van de specifieke kenmerken van elke doelregio. Een AKIS kan een adequaat middel zijn om landbouwers en gebruikers van hergebruikt water in staat te stellen nieuwe mogelijkheden te onderzoeken om hun bedrijf duurzamer te maken. Een AKIS moet in staat zijn om praktische ideeën voor te stellen en te ontwikkelen, ter ondersteuning van innovatie, kennisoverdracht en informatie-uitwisseling. In een ideale wereld zou AKIS functioneren als een nauw verwant en onderling verbonden systeem. Bestaande AKIS zijn echter vaak gefragmenteerd. Dit leidt tot coördinatieproblemen. Het onderwijs is vaak zwak verbonden met onderzoek, uitbreiding en het bedrijfsleven. Toegepast onderzoek wordt vaak beoordeeld op wetenschappelijke output (waarbij veel nadruk ligt op peer-reviewed publicaties), veel minder op praktische relevantie (onderzoek is vaak onvoldoende gerelateerd aan het landbouwbedrijf).

Referenties/verdere literatuur

- Lubell, M., Niles, M., & Hoffman, M. (2014). Extension 3.0: Managing agricultural knowledge systems in the network age. *Society & Natural Resources*, 27(10), 1089-1103.
- Klerck, L., & Leeuwis, C. (2009). Establishment and embedding of innovation brokers at different innovation system levels: Insights from the Dutch agricultural sector. *Technological forecasting and social change*, 76(6), 849-860.

CONTACT:

Coördinator

Rafael Casielles (BIOAZUL SL)
Avenida Manuel Agustin Heredia nº18 1ª Málaga (SPAIN)
Mail | info@suwanu-europe.eu Website | www.suwanu-europe.eu

CONTACT:

Verantwoordelijke voor factsheet

Anastasios Michailidis (ARISTOTLE UNIVERSITY OF THESSALONIKI)
University Campus, Department of Agricultural Economics
Mail | tassosm@auth.gr Website | www.agro.auth.gr



THIS PROJECT HAS RECEIVED FUNDING FROM
THE EUROPEAN UNION' HORIZON 2020 RESEARCH
AND INNOVATION PROGRAMME
UNDER GRANT AGREEMENT N. 818088



ARISTOTLE
UNIVERSITY
OF THESSALONIKI